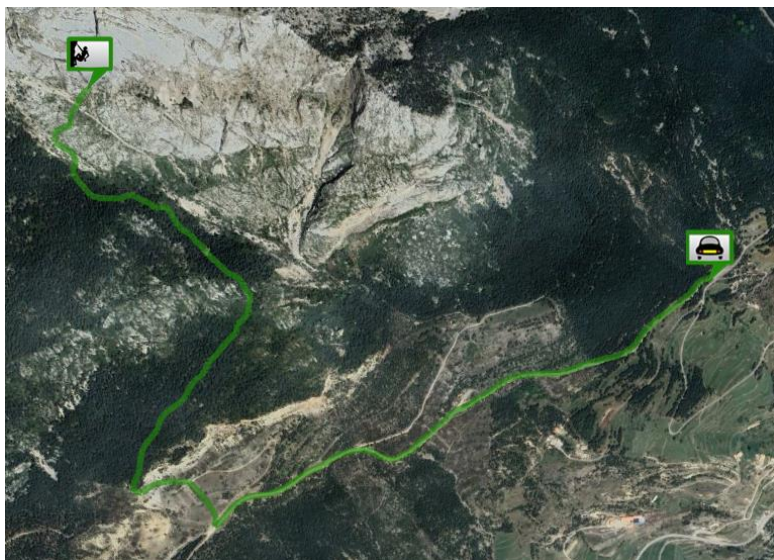


Via de Tots

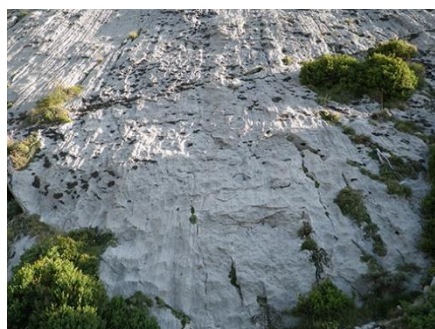
- **Zona:** Pollegó Inferior. Pedraforca
- **Aperturistas:** Xavier Ortega, Manel Rosell, J.C. Serrano, Manuel Pedro Gastón. Jean Ch. Peña, Félix García y F. Bascuñana el 12 de julio 1981
- **Reequipada:** Comissió d'Equipaments de la FEEC en 2003
Dificultad: 6b/Ae
- **Dificultad obligada:** V+/A1
- **Longitud:** 490 metros
- **Orientación:** Sur
- **Equipamiento:** Semiequipada
- **Material:** 15 cintas, juego completo de aliens y camalots hasta el #3, juego discreto de tascones
- **Horario:** aproximación 1h20' desde la carretera, escalada 9h (cordada de 3), retorno 2h30'
- **Agua:** en Saldes hay fuente de agua

Aproximación



Quando estemos en la B-400 camino a Saldes, nos tendremos que saltar la salida de Saldes y tomar la siguiente salida hacia el Refugi Lluís Estasen. Al cabo de 1,7km de haber tomado la nueva carretera hay una explanada de tierra a la izquierda. Desde dicho lugar sale un camino de tierra que nos hará pasar por una balsa de agua, pero no tomamos ningún desvío en ese momento. Al cabo de unos 20 minutos de empezar a caminar, llegamos a una explanada hay un desvío a mano derecha. Ahí podemos seguir el

camino o cruza campo a través ya que la pista continúa más arriba. La pista superior la seguimos en la misma dirección que íbamos en la parte inferior. Esta pista se irá difuminando, pero sin cambiar de dirección encontraremos una indicación de Prat del Reo, es el punto donde nos adentraremos en el



Inicio de vía

bosque. Seguiremos la senda más marcada. Al cabo de 40 minutos por esta senda tendremos que estar atentos por si vemos un hito en una curva y una senda pequeña a mano derecha (es poco después de haber pasado un abrevadero). Nos tendremos que meter por ahí y al cabo de poco iremos a parar a una tartera. Estar atentos al ascender por la tartera, ya que a nuestra derecha hay rocas con arbustos y unos hitos nos marcarán por dónde ir. Intentaremos seguir lo más pisado y veremos algún que otro hito, pero cuesta de seguir. Ya

Buril a la altura de los ojos



estaremos bastante cerca de la pared y nos podremos guiar por ésta. Desde la distancia será fácil reconocer la Gran Diagonal y la placa por donde se inicia la vía. En la base de la placa habrá unos 4 metros libres de arbustos, donde en el lado izquierdo encontraremos un buril oxidado a la altura de los ojos y unos metros a la derecha, a lo alto, deberíamos de ver un cordino colgando de un pitón.

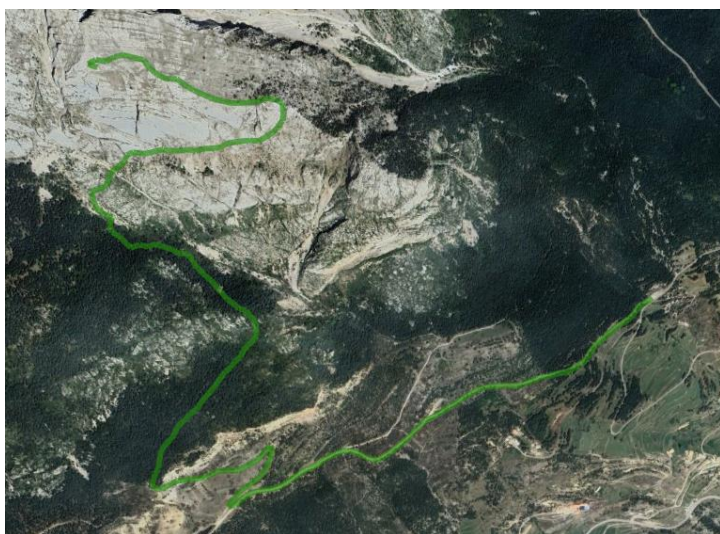
La Vía

- **L1 (V – 50m):** Nos situamos debajo del primer pitón y escalando rectos encontraremos el resto de pintones. El largo tiene un tramo intermedio que hay que saber navegar y no es demasiado fácil colocar nada. Nos saltamos una reunión de parabolts y varios butiles. Acabados los parabolts ascendemos rectos y habrá una reunión de buriles que debe de ser la reunión original. Unos metros a la izquierda y algo por debajo, hay una reunión de parabolts.
- **L2 (V+ – 55m):** Desde la reunión de parabolts veremos un seguro encima nuestro. Desde éste escalaremos flanqueando hacia la izquierda para encontrarnos unos cuantos más y un tramo herboso vertical que hemos de cruzar. Seguimos con tendencia hacia la izquierda y unos metros sobre un pitón tendremos la reunión. En nuestro caso empalmamos con el siguiente largo. La cuerda rozará muchísimo. Ascendemos hacia la zona herbosa a nuestra izquierda y la reseguimos hasta, al final, tener una pequeña placa a superar. Hay un árbol en la pared que destaca donde hay opción de montar la reunión.
- **L3 (6b – 55m):** Unos dos metros hacia la izquierda del árbol habrá unos bloques con buen canto. Se asciende por ahí. El primer parabolts marca el inicio de una placa vertical, sostenida, reseguida por unos canalillos. Al principio los seguros están relativamente cerca, pero se irán distanciando. Se tiene que escalar entre seguros. Los últimos metros del largo se suavizará el grado. Hay una reunión al final de los canalillos, pero nos la podemos saltar y cruzarla gran diagonal para montar reunión a pie del siguiente largo.
- **L4 (IV+ – 20m):** Se asciende por una columna de bloques que nos queda delante de la reunión. Habrá algún paso algo desplomado, pero con muy buen canto y alguno más fino. La última parte del largo es un flanqueo hacia la derecha para ir a buscar la reunión
- **L5 (6a/Ae – 25m):** Desde la R ya vemos la siguiente. Inicialmente se resigue el diedro. Se supone que hay un pitón, pero no lo vemos. Pasamos a buscar la placa que queda a nuestra derecha debajo del techo, para reseguirlo hasta encontrar un pitón. En ese punto es donde hay que superar el techo y ascender por la siguiente placa hasta la reunión.
- **L6 (6a – 30m):** Nos encontramos a pie de un diedro que iremos resiguiendo con pasos bastante atléticos. Algún tramo será difícil de proteger. Algo antes del final de diedro ir hacia la izquierda para seguir ascendiendo por un terreno más fácil hasta la reunión.
- **L7 (IV+ – 40m):** Salir sobre la horizontal hacia la izquierda por un tramo totalmente herboso. Nos saltamos una antigua reunión de buriles y seguimos escalando, flanqueando en diagonal hacia la izquierda hasta encontrarnos un parabolts. En ese punto ascender rectos hasta encontrarnos la reunión.
- **L8 (6a - 30m):** Salir con tendencia hacia la derecha para superar un paso fino de placa. Seguir para ir a buscar un diedro tumbado. Al principio aprieta un poco más, al final la escalada se suaviza. Montamos la reunión al final del diedro en una parabolts.
- **L9 (II - 35m):** Largo de transición para ir a buscar la siguiente pared. Tomar como referencia un árbol que se ve en medio de la placa para ir a buscar el parabolts casero que hará las funciones de reunión. En nuestro caso, el siguiente largo no es el de la vía original, pero por la topo que llevamos, la reunión coincide en ambos casos.
- **L10 (V – 50m):** Largo con pocas opciones de pérdida ya que hay que seguir la ristra de parabolts. En la primera parte del largo es más vertical y tendrá los canalillos muy marcados, en la segunda parte del largo, la placa se tumba algo más, pero los canalillos estarán menos marcados o escalamos en pura placa. Ojo, que la reunión se encuentra unos metros a la izquierda de la ristra de seguros fijos.



- **L11 (6a – 50m):** Salimos con tendencia hacia la izquierda por la placa para, al cabo de unos metros, empezar a ascender. Nos saltamos la reunión que debe de ser útil si se hace la vía original. Delante de nosotros veremos una columna de roca que se diferencia de las placas que hay a los lados. Hay que ascender por esta columna usando los pitones que tendremos inicialmente al lado derecho y después el izquierdo. Al final de la columna habrá que salir hacia la izquierda con un paso de envergadura. Una vez superado, montamos R reforzando un parabol.
- **L12 (V – 50m):** Salimos rectos resiguiendo el diedro. Superado, serpentearemos un poco por la pared, para al final, salir por el terreno fácil hacia la derecha. Al ir hacia la derecha, ojo que las cuerdas no se queden encalladas en ninguna fisura. Arriba habrá que montar una R, no hay instalación.

Descenso



Tenemos que salir caminando en la misma dirección que hemos acabado la vía. Seguimos sobre la horizontal. Al inicio veremos algún hito, cuando llevemos un rato caminando empezaremos a encontraros puntos verdes que nos harán descender hacia el lado este del Pollegó. Los puntos nos llevarán hasta una canal, momento en el que dejamos de seguir los puntos y descendemos por dicha canal para ir a parar a la cara sur del Pollegó. Descenderemos y vamos a buscar el camino ligeramente marcado que resigue la pared en dirección oeste (dirección opuesta a la que íbamos en la parte de

arriba). Resiguiendo la pared iremos a parar a pie de vía. A partir de aquí, deshacer el camino de ida.

Opinión y experiencia personal

A los tres que íbamos en la cordada nos gustó la vía. El décimo largo nos pareció sublime. La roca buenísima, en todos los largos. Es una vía que, como a mayoría de la cara sur del Pedraforca, se caracteriza por escalada en placa. Si a alguien no le gusta ese tipo de escalada, mejor que no vaya.

Hemos respetado el grado consensuado que hemos encontrados en las diferentes topos y la que hemos usado nosotros para escalar, pero hay que decir que está muy collado y todos los que hicimos la vía ese día tuvimos la misma sensación. Sería correcto subir el grado de la vía. Además, hay varios puntos de la vía que no es demasiado fácil asegurar. Por todo eso, aconsejamos no ir con el grado justo.

Recordamos que, aunque estemos en una cara sur, también estamos a una cierta altura y en esta cara del Pedraforca suele soplar un aire frío, por lo que llevar chaqueta si o sí.

En las reuniones no hemos indicado todos los buriles que había. Hemos indicado como máximo 4 anclajes fijos, y siempre dando prioridad a los que más aguantan.



Vía de Tots 6b/Ae (V+) 490 metros

Zona: Pollegó Inferior. Pedraforca

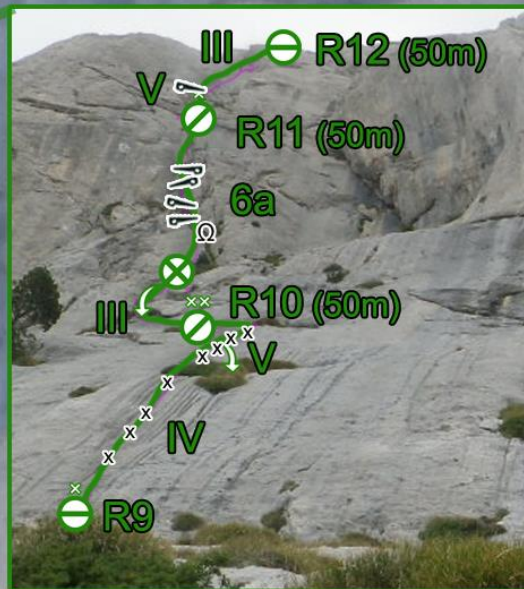
Aperturistas: Xavier Ortega, Manel Rosell, J.C. Serrano, Manuel Pedro Gastón. Jean Ch. Peña, Félix García y F. Bascuñana el 12 de julio 1981

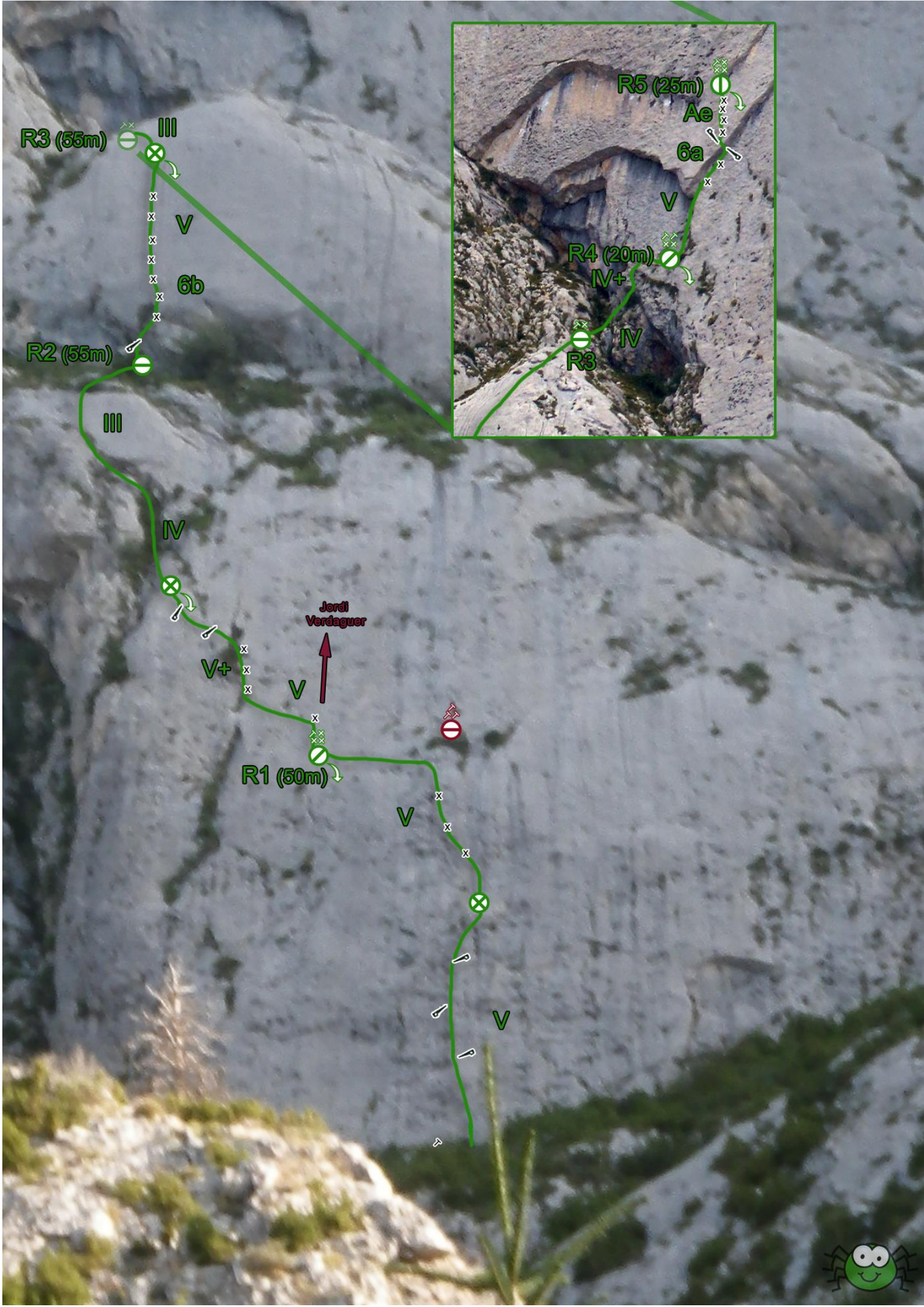
Reequipada: Comissió d'Equipaments de la FEEC en 2003

Material: Juego completo de aliens, camalots hasta el #3, juego discreto de tascones, 15 cintas

Equipamiento: semiequipada. Reuniones parabolts y buriles

Orientación: Sur





R3 (55m)

III

V

6b

R2 (55m)

III

IV

V+

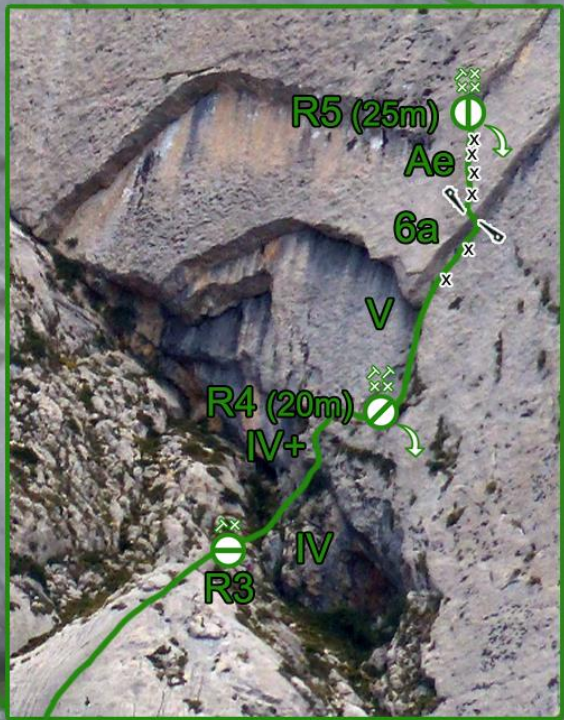
V

R1 (50m)

V

V

Jordi Verdaguier



R5 (25m)

Ae

6a

V

R4 (20m)

IV+

R3

IV

