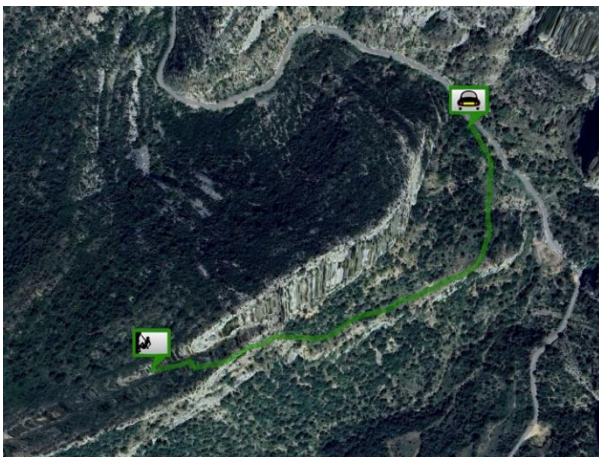


Fase Terminal + Wild Planet

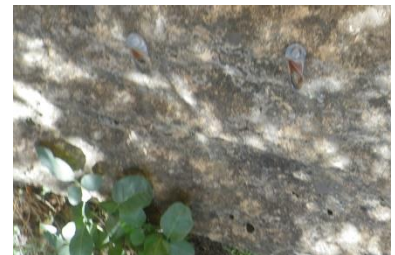
- **Zona:** Roca dels Arcs. Monsec de Rúbies. Vilanova de Meià
- **Aperturistas Wild Planet:** Pep Masip, Felip Sandiumenge y Pep Boixadós 1981
- **Aperturistas Fase Terminal:** Julio Solera, Ramón Artigas y Josep Escofet 2-7-1989
- **Reequipamiento Wild Planet:** Pep Masip, Raúl de Bráfim y Miquel Puigdomènech 2008
- **Dificultad:** 7b
- **Dificultad obligada:** 6b+/A1
- **Longitud:** 235 metros
- **Orientación:** Sur-sureste
- **Equipamiento:** Semiequipada con parabolts, spits, pitones y puentes de roca y cordino en sabina
- **Material:** 16 cintas, semáforo de aliens, camalot hasta el #2 o equivalente, juego de tascones
- **Horario:** aproximación 25' desde la carretera, escalada 4h30', retorno 1h
- **Agua:** en la Font de La Figuera o la Font Blanca se puede conseguir agua. En la población de Vilanova de Meià se puede comprar

Aproximación



Desde Vilanova de Meià ir hacia el norte por la L-913 y pasar por la Font de la Figuera. Al cabo de unos 2km de la fuente, aparcar en la cuneta o en alguna explanada que se encuentre cerca de ese punto. La pared de la Roca dels Arcs nos tiene que quedar a nuestra izquierda. Tendremos que buscar un sendero, cerca de unos árboles, que baja hacia el arroyo, el cual cruzaremos. Poco después tomamos el desvío de la izquierda para recorrer la pared paralelos al precipicio del contrafuerte de la Roca dels Arcs. Al cabo de unos 15 minutos desde el desvío deberíamos de estar situados por la mitad de la pared y

poder localizar la vía. Subir por intuición usando de referencia la vía. Una vez cerca de la pared, deberíamos ver un diedro y a su derecha un motículo que sobresale. Vamos hacia la derecha para darle la vuelta al montículo y el punto donde se une con la pared, cerca del suelo hay dos buriles. Trepamos sin encordar por el montículo hasta que se vuelva demasiado expuesto. Es el inicio de la Wild Planet (según el libro de reseñas de Vilanova de Meià).



Buriles al inicio de la trepada

La Vía

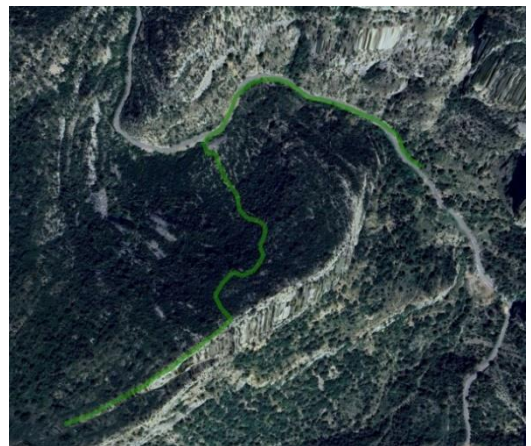
- **L1 (6b+/Ae – 45m):** Flanqueamos hacia la izquierda por lo más fácil hasta situarnos debajo de un muro donde vemos dos spits. Esos dos spits pertenecen a la vía Fase Terminal. Ascendemos por el muro, chapamos la reunión y seguimos a buscar un desplome con canto. Iremos siguiendo los seguros haciendo alguna parte en artificial y algo en libre. Cuando se acaben los spits, estaremos bajo un muro fino. Sobre la horizontal a nuestra izquierda habrá un parabolts y algo por encima otro, ambos ya pertenecen a la vía Wild Planet. Vamos a buscar el superior y ascendemos rectos hasta una reunión de spits. Se puede ir a una reunión que hay a la izquierda que no se ve desde abajo que es de la Wild Planet.



- **L2 (V/A1 – 35m):** Desde la reunión flanqueamos hacia la izquierda resiguiendo una repisa. A la altura del primer puente de roca empieza la escalada artificial, que estará asegurada por un par de parabolts. Costará salir del segundo parabolts para poder escalar en libre. Al cabo de poco deberíamos ver la reunión a la izquierda.
- **L3 (6a – 40m):** Salimos rectos hacia arriba, para al cabo de poco, empezar a flanquear hacia la izquierda e ir a buscar el primer pitón (sobresale). De ahí seguimos flanqueando hacia la izquierda hacia un muro sostenido donde deberíamos de ver un parabolts. Cuando alcancemos la sabina, escalar con tendencia hacia la derecha para ir a buscar la reunión que no veremos hasta que no estemos prácticamente encima. Está debajo de la línea del diedro y debajo de la franja de roca con romos.
- **L4 (V+ – 40m):** No dejarnos despistar por un buril a nuestra derecha. La primera parte del largo va prácticamente recto con un paso físico y roca algo rota. Superado, nos encontraremos el primer pitón y podemos empezar recorrer el diedro. Sin llegar al final de éste, hemos de fijarnos a nuestra izquierda veremos la reunión.
- **L5 (V – 35m):** Salimos flanqueando hacia la izquierda. En nuestro caso ascendemos por un muro para encontrarnos un pitón y desde ahí tiramos hacia la izquierda para ir a parar una sabina enorme.
- **L6 (V+ – 45m):** Empalmamos los últimos dos largos de la Wild Planet. Desde la reunión veremos unos metros encima nuestro en diagonal a nuestra derecha un puente de roca. Para llegar hasta él, ascender rectos, donde en una sabinilla veremos un cordino (dibujado como puente de roca en la topo). De ahí ir hacia la derecha a buscar el siguiente puente de roca, seguir con dicha tendencia y por intuición ascender hasta que veamos el parabolts. A partir de aquí se asciende prácticamente rectos hasta la última reunión de la vía.

Descenso

Desde la última reunión, mirando la pared, reseguir la vira hacia la derecha. La recorremos hasta que se acabe el muro, no intentar subirlo antes. Cuando el éste se acabe, dar la vuelta al espolón para continuar resiguiéndolo unos 40 metros y encontrar el desvío a la derecha. El desvío es estrecho y está bastante cerrado por la vegetación. Reseguir el sendero hasta llegar a la carretera.



Opinión y experiencia personal

Nuestra idea era hacer la Wild Planet de manera integral, pero nos equivocamos ya en el primer largo. Desde el suelo vimos la reunión de la Fase Terminal y al escalar nos fuimos directos hacia ella sin pensar que no tendría que haber ningún seguro.

Para pasar de la Fase Terminal a la Wild Planet tiene un paso muy fino que le hemos puesto 6b+, superado el paso, se suaviza la cosa. Es una vía en la que hay que saber navegar. El tercer, quinto y sexto largo pueden ser perdedores. En el quinto largo fuimos algo más a la derecha de lo que hemos visto en otras reseñas y por eso seguramente nos encontramos el pitón.

Una vía guapa, donde los largos superiores no están demasiado sobados. La parte inferior ya es otra cosa. En otras reseñas hemos visto los largos y nos han parecido más cortos de lo que ponían.

La bajada fue una locura, había llovido unos días antes y la roca estaba mojada.



Fase Terminal + Wild Planet 7b (6b+/A1) 235m

Zona: Roca dels Arcs. Montsec de Rúbies. Vilanova de Meià
Aperturistas Wild Planet: Pep Masip, Felip Sandiumenge y Pep Boixadós 1981

Aperturistas Fase Terminal: Julio Solera, Ramón Artigas y Josep Escofet 2-7-1989

Reequipamiento Wild Planet: Pep Masip, Raül de Bràfim y Miquel Puigdomènech 2008

Material: 16 cintas, semáforo de aliens, camalot hasta el #2 o equivalente, juego de tascones, estribo

Equipamiento: Semiequipada con parabolts, spits, pitones y puentes de roca y cordino en sabina .

Orientación: Sur-sureste

